

秋田内陸縦貫鉄道 安全報告書



2016 年度(平成 28 年度)版

この安全報告書は、鉄道事業法に基づき、当社における鉄道輸送の安全確保のための取組みや安全の実態をまとめたものです。

皆様でご覧いただき、ご意見・ご感想をお寄せくだされば幸いです。

1 利用者および地域の皆さまへ

当社の鉄道事業に対し、日頃のご利用とご理解、ご協力を賜りまして誠にありがとうございます。
当社は、経営理念の第一に安全の確保を掲げ、法令の遵守と安全安定輸送に努めております。
今期は、平成29年2月17日に発生しました線路脇斜面の崩落により、一部列車の運休・遅延や長期間にわたる代行輸送により、多くのお客様と地域の皆様にご不便とご心配をおかけいたしましたことをお詫び申し上げます。

本報告書は、鉄道事業法に基づき、輸送の安全確保のための取組みや安全の実態について、自ら振り返るとともに広くご理解いただくために公表するものです。

皆さまからの声を輸送の安全に役立てたく、是非、積極的なご意見をお願い致します。

秋田内陸縦貫鉄道㈱ 代表取締役社長 佐々木琢郎

2 基本方針と安全目標

(1)基本方針

当社の経営理念の第一は、安全の確保です。「安全基本方針」を次のように掲げ、社長以下社員全員に周知・徹底し、実行しております。

- ①一致協力して輸送の安全の確保に努めます。
- ②輸送の安全に関する法令及び関連する規程をよく理解するとともにこれを遵守し、厳正、忠実に職務を遂行します。
- ③常に輸送の安全に関する状況を理解するように努めます。
- ④職務の実施にあたり、推測に頼らず確認の励行に努め、疑義のあるときは安全と思われる取扱いをします。
- ⑤事故・災害が発生したときは、人命救助を最優先に行動し、すみやかに安全適切な処置をとります。
- ⑥情報は漏れなく迅速、正確に伝え、透明性を確保します。
- ⑦常に問題意識を持ち、必要な変革に果敢に挑戦します。

(2)安全目標

輸送安全目標は、お客さまの死傷事故ゼロ、社員の死亡事故ゼロです。
踏切障害事故等もゼロを目指して、引続き安全輸送の確保と安心“乗車”の確立を目標に社員一同目標達成に向け全力で取組みます。

3 2016年度事故等の発生状況とその再発防止措置

(1) 鉄道運転事故等……ありませんでした。

(2) インシデント(事故の兆候)……ありませんでした。

(3) 災害(地震や暴風雨、豪雪など)

平成29年2月17日に小湊駅～阿仁合駅間において線路脇斜面の崩落があり、翌年度の4月28日までの間、阿仁前田駅～阿仁合駅間で代行輸送を実施いたしました。

(4) 輸送障害(30分以上の遅延や運休)

2016年度は、輸送障害が15件発生いたしました。

内訳は、車両故障によるものが2件、自然災害が13件、内訳は雪害3件、倒木3件、風害1件、落葉1件、水害5件でした。

(5) 行政指導等

2016年度は、東北運輸局による安全マネジメント評価及び保安監査が実施され、安全についてのアドバイスを頂きました。また今般の保安監査では特段指摘事項はありませんでした。

4 輸送の安全確保のための取組み

(1)安全のレベルアップ

当社では、年度毎に安全計画を定めて取り組んでいます。

事故または事故のおそれがある事象については、徹底した原因究明に努めており、早期復旧と再発防止に取り組んでいます。

業務にあたっては、「基本動作・基本ルール」遵守の徹底を図りました。

(2)安全風土の構築

当社では、輸送や皆さまの安全に役立つよう、テーマを決めて安全に対する取組みについて討議し、全社員に周知し実行しております。

事故及び事故の“芽”の正しい把握の取組みや「ヒヤリハット」事象を毎月の安全会議において各職場から発表し、全社員で情報を共有し、無事故、無傷害に取り組めました。

(3)変化への的確な対応

訓練会を活用し、異常時対応能力の向上を図りました。

2016年度は、毎月の「乗務員指導訓練」において様々な事例を参考にして指導訓練を実施したほか、駅係員等の運転取扱いについて各現場で訓練を実施しました。

また、地域の公共交通が連携して安全に取り組むことを目的として、東北鉄道協会の技術力共有化事業でのIGRいわて銀河鉄道の異常時訓練会やJR大館運輸区の避難誘導訓練に参加し他社の訓練を参考にしたほか、毎年実施しているJR県北地区センター主催の踏切事故ゼロキャンペーンで北秋田警察署、北秋田市交通安全協会鷹巣支部の皆様と連携しリーフレットを配布して、地域のドライバーの皆様への踏切事故防止意識の高揚を図りました。

(4)安全のための投資と支出

安全の維持・向上のため、収入の多くを安全関連施設への投資や施設・車両の修繕費にあてています。2016年度は修繕費約119百万円投資しております。

このほか、鉄道軌道輸送対策（地域公共交通確保維持改善）事業費補助金を受けて、踏切保安設備の更新1箇所、レールの重軌条化2,247m、木製マクラギ交換318本、木製マクラギのPCマクラギへの交換326本、全線の軌道整備、踏切道の補修、熱風融雪装置の修繕、旅客車両の全般検査（2両）、車輪車軸の取替（2両）、保守用車（1両）の整備などを実施しました。

また、秋田県第三セクター鉄道設備整備費補助金で双子沢橋りょうほか2箇所の補修・補強、秋田犬列車整備事業で旅客車両3両の車体改修等を実施しております。

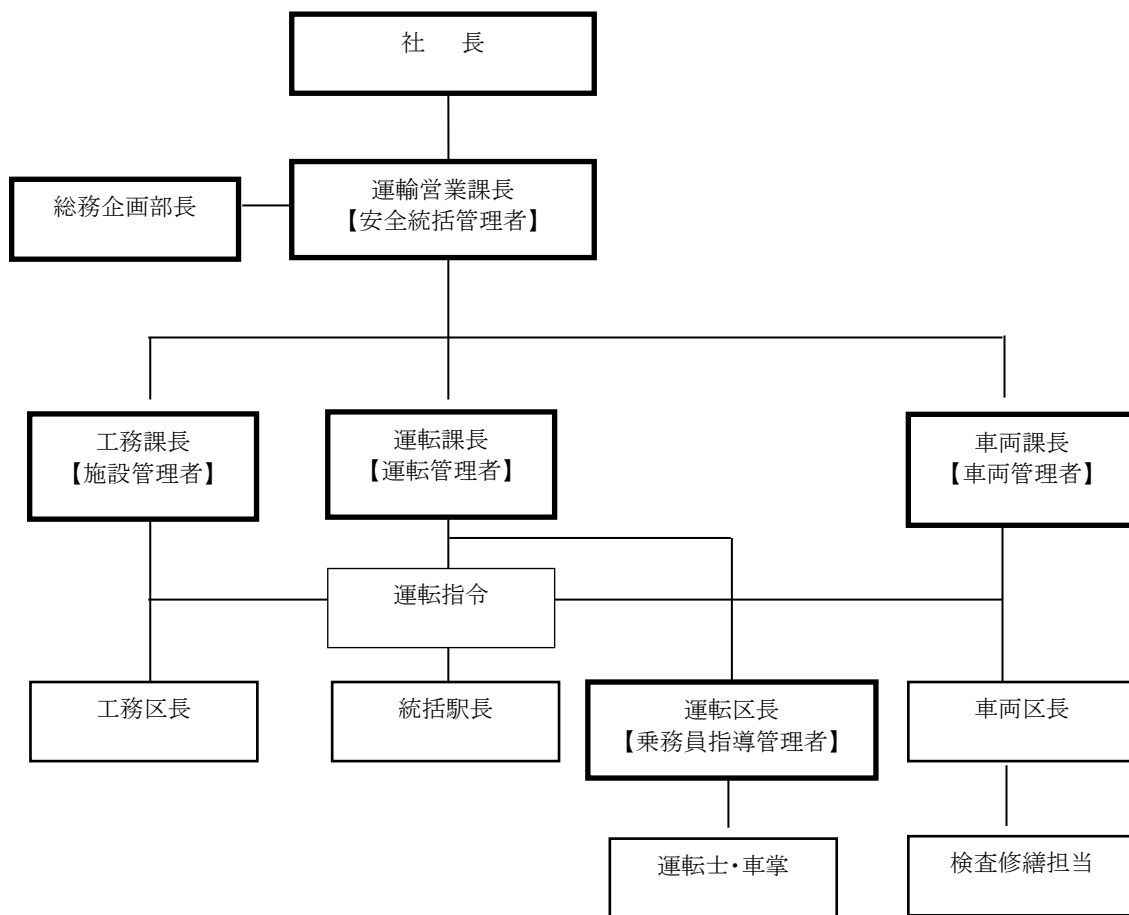


踏切事故ゼロキャンペーン



JR避難誘導訓練

5 当社の安全管理体制



役 職	役 割
社長	輸送の安全の確保に関する最終的な責任を負う。
運輸営業課長 (安全統括管理者)	輸送の安全の確保に関する業務を統括する。
運転課長 (運転管理者)	安全統括管理者の指揮の下、運転に関する事項を統括する。
運転区長 (乗務員指導管理者)	運転管理者の指揮の下、運転士の資質の保持に関する事項を管理する。
工務課長 (施設管理者)	安全統括管理者の指揮の下、施設に関する事項を統括する。
車両課長 (車両管理者)	安全統括管理者の指揮の下、車両に関する事項を統括する。
総務企画部長	輸送の安全の確保に必要な設備投資、人事、財務に関する事項を統括する。

6 地域の皆さまとの連携

(1) 2016年度も、更に沿線の皆様との距離を縮め、生活利用の促進を図るため、関係団体と連携するとともに、社員全員で担当地域を定めエリア営業を展開しました。

このほか、内陸線の持続的運行を確保していくために、地域の皆さまとともに乗車運動の一環である乗車促進キャンペーンや地域のにぎわい創出のためのイベント等に地域の皆さんと連携して取り組みました。警察・消防・バス会社、建設会社等々が参加した『秋田内陸線のりものまつり』にも多数のおお客様にご来場いただいております。

(2) 地域活性化事業などによる駅周辺の環境改善や無人駅清掃などの地域ボランティア活動も活発に行われ、沿線の草刈除草など環境整備も更に改善されました。また、各駅では地域の皆様や施設の方々の花の植栽やプランターの設置による見どころアップを実施して頂き、車窓からお客様の目を楽しませて頂いております。駅環境の美化運動へのご協力、誠にありがとうございます。

(3) 沿線地域の一大イベントとなっている、沿線の農家の皆さん、地域振興局、市役所、JA、秋田大学や沿線の小学校、建設業協会、仙北市小松・東前郷環境保全協議会など多くの皆さんと連携して沿線地域4か所において実施された田んぼアートは、今年も内陸線の車窓からの眺めが特等席でご乗車のおお客様の目を楽しませていただくとともに、沿線地域の観光素材として定着してきております。

また、今年度も青森田舎館の田んぼアート駅もある弘南鉄道さんとのコラボを実施しました。たくさんの皆様のご支援に厚く御礼申し上げます。

(4) 各種イベント列車でも地域の皆様からご協力いただいております。人気企画となっている『ごっつお玉手箱列車』ではグリーンツーリズム西木研究会の皆様、『おやま囃子列車』ではおやま囃子青年部の皆様に全面協力を頂いているほか、おひな様列車の吊りし雛作成や車内のおひなさまの絵の車内飾りなど、様々な場面で多くの皆様からご協力いただいております。ご乗車のおお客様にお喜び頂きました。ありがとうございました。



ごっつお玉手箱列車



田んぼアート田植え



おひな様列車内

7 ご連絡

安全報告書へのご感想、当社の安全やサービスの取組みに対するご意見をお寄せください。

秋田内陸縦貫鉄道株式会社 運輸部	
電話 0186-82-3231	FAX 0186-82-3793
E-mail n-info20@akita-nairiku.com	
■月～金 8:30～17:00	